



Mairie de BASSEVELLE

743 Rue de la Mairie

77 750 BASSEVELLE

COMMUNE DE BASSEVELLE

PLAN LOCAL D'URBANISME

6.5-NOTICE SANITAIRE



*Vu pour être annexé à la
délibération d'approbation
du PLU par le Conseil
Communautaire de la CA
Coulommiers Pays de Brie
en date du : 24/05/2018*



40, rue Moreau Duchesne
BP12 – 77910 Varreddes

urbanisme@cabinet-greuzat.com
<http://www.cabinet-greuzat.com>

Le Président de la CACPB



Sommaire

I-La notice des déchets	3
I.1 la situation administrative	3
I.2 Le ramassage	3
I.2.1 Les déchets ménagers	3
I.2.2 La collecte sélective.....	4
I.2.3 La collecte des encombrants.....	4
I.2.4 La collecte des déchets toxiques	5
I.2.5 La collecte des déchets verts	5
I.2.6 Les apports volontaires.....	5
I.3 Le traitement.....	5
I.4 Les objectifs et les projets	6
II-La notice Assainissement.....	7
II.1 La Situation Administrative	7
II.2 Le zonage d'assainissement.....	7
II.3 L'état actuel.....	7
III- La notice eau potable.....	9
III.1. La situation administrative	9
III.2. L'état actuel.....	9
II.2.1. La production	9
III.2.2 La qualité	10
III.2.3 Le stockage	10



I-LA NOTICE DES DECHETS

I.1 LA SITUATION ADMINISTRATIVE

La commune de BASSEVELLE adhère à La communauté de communes du PAYS FERTOIS, compétente en matière de déchets, exerce exclusivement la compétence « enlèvement » puisqu'elle a délégué, à son tour, la compétence « traitement et valorisation des déchets » au Syndicat Mixte de Traitement des Ordures Ménagères du Nord SEINE ET MARNE (SMITOM). Le ramassage est assuré par la société VEOLIA.

Ces déchets sont évacués au centre de traitement de MONTHYON gérée par le groupe SOMOVAL, filiale du groupe VEOLIA Propreté.

Le Syndicat Mixte Intercommunal pour le Traitement des Ordures Ménagères (SMITOM) a pour compétences la collecte et le traitement des déchets ménagers de ses 184 communes adhérentes, soit au total près de 404 191 habitants (au 1^{er} janvier 2016).

Le SMITOM est administré par un Comité Syndical composé de 73 délégués élus par les différents conseils municipaux et siégeant pour une durée de six ans.

I.2 LE RAMASSAGE

I.2.1 Les déchets ménagers

Sur le territoire les **ordures ménagères** sont collectées dans des conteneurs, bac bleu (tri sélectif) bac gris (ordures ménagères) et sac papier (déchets verts)

Mode de présentation

Les déchets résiduels doivent être présentés dans des bacs, ou des récipients ou sacs normalisés à la charge de l'utilisateur.

Déchets acceptés

Les déchets ordinaires provenant de la préparation des aliments et du nettoyage normal des habitations, débris de verre ou de vaisselle, cendres, feuilles, gazons en quantité limitée, chiffons, balayures et résidus divers déposés aux heures de la collecte, dans des récipients placés devant les immeubles ou à l'entrée des voies inaccessibles aux camions.

Déchets refusés

Les déblais, gravats, décombres et débris provenant des travaux publics et particuliers. Ces énumérations ne sont pas limitatives et des matières non dénommées pourront être assimilées par le SMITOM aux catégories spécifiées ci-dessus.

Sur le territoire de BASSEVELLE, les ordures ménagères sont collectées, une fois par semaine, tous les mercredis.

La production moyenne annuelle des déchets ménagers non recyclés par les habitants des communes adhérentes au SMITOM s'élève à 450 kg/habitant/an en





actuellement, production supérieure à la moyenne nationale qui est de 360 kg/habitant/an en 2007. Le volume de déchets recyclables produits dans les ordures ménagères à une moyenne nationale qui est de 14%.

I.2.2 La collecte sélective

Mode de présentation

La collecte du tri sélectif s'effectue dans les conteneurs fournis par le SMITOM affectés uniquement à la collecte sélective.

Déchets acceptés

Le verre (bouteilles, bocaux, pots cassés ou entiers) les emballages et journaux magazines, les déchets d'emballage autres que le verre (bouteilles et flacons en plastique, boîtes métalliques, briques alimentaires, cartonnettes, journaux, magazines.)



Déchets refusés

Les suremballages, les films et les sacs en plastique, les emballages en plastique autres que bouteilles et flacons, les boîtes de conserve contenant des restes, les couches culottes, les papiers et cartons gras ou salis, les mouchoirs, essuie-tout, les livres, les enveloppes et papiers d'écriture...

Sur le territoire de BASSEVELLE, la collecte sélective s'effectue une semaine sur deux, tous les lundis.

I.2.3 La collecte des encombrants

Mode de présentation

Présentation en vrac proprement disposé au même endroit que les ordures ménagères.

Déchets acceptés

L'électroménager (réfrigérateurs, fours, machines à laver, téléviseurs, appareils de cuisson, appareils hi-fi, fers à repasser, mixeurs, cafetières)

L'ameublement (meubles, literie)

Loisirs et divers (vélos, matériels informatiques, poussettes et landaus, jouets)



Déchets refusés

Tous les objets de plus de 25 kilos

Les pneumatiques

Les matériaux issus de l'activité du bricolage

Les gravats (pierres, briques, tuiles, plaques fibro)

Les appareils sanitaires (lavabos, baignoires, WC)

Les appareils de production d'eau chaude (chauffe-eau)

Les anciennes clôtures (fil de fer, grillages)

Les déchets verts (résidus de la coupe des gazons ou des haies)

Les déchets ménagers spéciaux (pâteux, liquides, solides, peintures, mastics, solvants)

Les batteries auto, les produits contenant de l'amiante, les produits radioactifs



I.2.4 La collecte des déchets toxiques

Déchets acceptés

Il s'agit des déchets non assimilables aux ordures ménagères présentant un caractère toxique ou dangereux reconnu : Peintures, colles, vernis, solvants, huiles, batteries, piles bâtons, piles boutons, acides, bases, aérosols, produits photos, antigel, mercure, tubes néon, ampoules, produits de laboratoire, cosmétiques, produits d'entretien, phytosanitaires, radiographies.

Le Syndicat intercommunal SMITOM n'effectue pas de collecte des déchets toxiques sur la commune de BASSEVELLE.

I.2.5 La collecte des déchets verts

Mode de présentation

Les branchages ne doivent pas excéder 1,20 m de longueur et 10 cm de diamètre, 25 kg, et doivent être présentés en fagots avec un lien type ficelle. Les autres déchets verts (gazons, feuilles, déchets floraux et de massifs) doivent être présentés en sacs papier biodégradable ou en bacs et récipients en bon état munis de 2 poignées et n'excédant pas 25 kg (sacs et contenants non fournis par la collectivité, à la charge de l'utilisateur). Pas de présentation en sacs en plastique. Le dépôt est limité à 1 m³ par collecte.



I.2.6 Les apports volontaires

Dans les déchetteries

Le PAYS FERTOIS dispose de deux déchetteries : une à JOUARRE et une à SAACY-SUR-MARNE.

Les habitants de BASSEVELLE sont invités à se rendre à la déchetterie de SAACY-SUR-MARNE pour y déposer leurs déchets.

I.3 LE TRAITEMENT

Les ordures ménagères sont directement acheminées vers le Centre Intégré de Traitement de MONTHYON, exploitée par le syndicat.

Ce centre de traitement dispose de trois unités de valorisation différentes :

- la valorisation de la matière, qui consiste à recycler en partie les déchets issus des bacs bleus ou jaunes, qui comprend une chaîne de tri semi-automatisée, une plate-forme sommaire de tri des extra-ménagers collectés en porte-à-porte, une plate-forme de stockage de J.M en P.A.P, une plate-forme de stockage des cartons issus des déchetteries, une plate-forme de stockage du verre.
- la valorisation organique, ou compostage, est appliquée sur les déchets verts et consiste à laisser fermenter, sous contrôle, la matière afin d'en soutirer du compost, un mélange de matières organiques et végétales utilisé dans l'agriculture. L'unité de compostage comprend un broyeur de déchets verts



(capacité de 35t/h), une plate-forme de fermentation (12 silos couloirs pouvant contenir 30 tonnes de déchets broyés), une plate-forme de maturation et affinage (6 silos pouvant contenir 30 tonnes de compost chacun), et une plate-forme de stockage des végétaux.

- la valorisation énergétique qui consiste à incinérer les déchets et en récupérer l'énergie. Cette unité comprend deux fours à grilles (2x7t/h), un four à lit fluidisé (4t/h), et un turbo-alternateur.

Le centre de traitement du Centre Intégré de Traitement de MONTHYON a incinéré en 2014, 129 879 tonnes de déchets ménagers, il a aussi réceptionné 18 460 tonnes de déchets d'emballages journaux-magazines issus des bacs bleus et jaunes.

I.4 LES OBJECTIFS ET LES PROJETS

Soucieux de proposer à ses habitants une gestion toujours plus efficace et responsable des déchets, le SMITOM s'est engagé dans un programme de travaux consacrés notamment à la réhabilitation de ses 12 déchetteries.

Le SMITOM souhaite :

- recycler un maximum de produits ;
- Renouveler les aménagements afin de proposer de nouvelles modalités de collecte et de traitement des déchets ;
- Accroître la qualité des services proposés ;
- améliorer la sécurité ;
- Prendre en compte les nouvelles possibilités de récupération des déchets grâce à de nouveaux partenariats ;

Le SMITOM s'est fixé les objectifs ambitieux de collecter, traiter et valoriser les 135 000 tonnes de déchets ménagers produits annuellement dans le respect d'une politique de développement durable et d'une gestion rigoureuse fédérant depuis plus de vingt ans les 184 communes adhérentes.

Les travaux ont débuté par la déchèterie de NANTEUIL LES MEAUX, se sont poursuivis par la déchèterie de COULOMMIERS, de BAILLY-ROMAINVILLIERS et ont démarré récemment sur celle de JOUY SUR MORIN.



II-LA NOTICE ASSAINISSEMENT

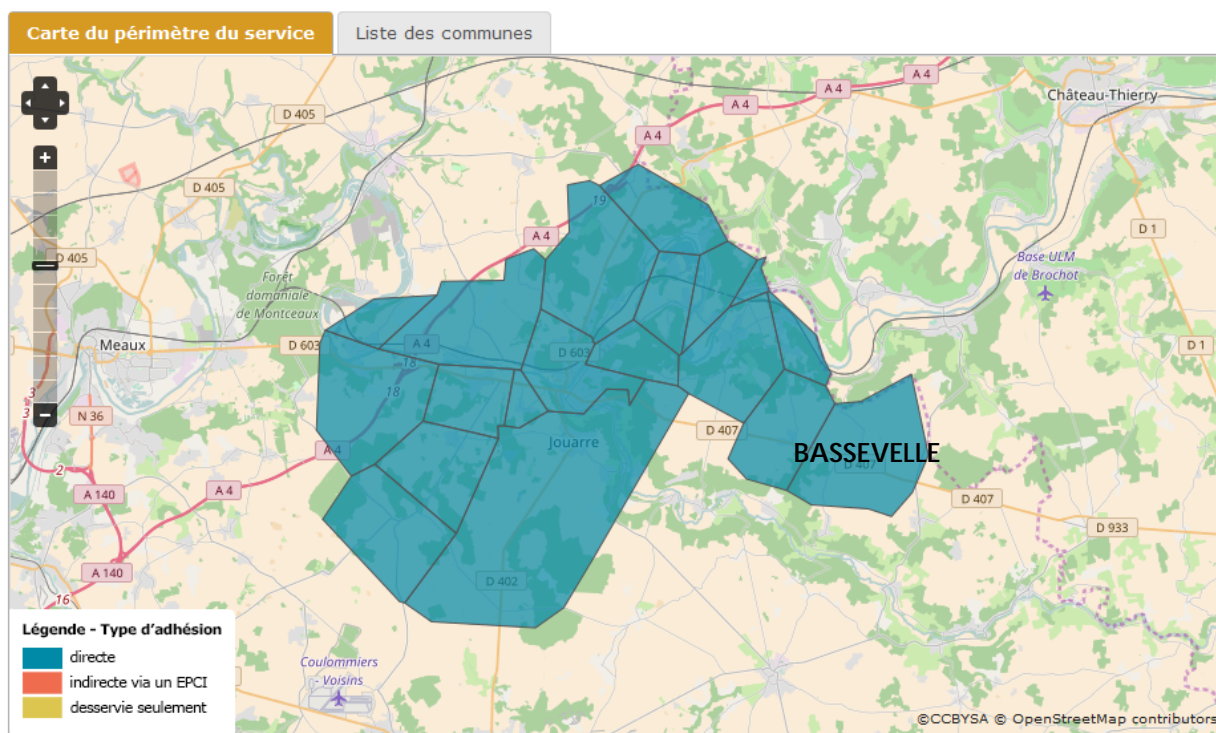
II.1 LA SITUATION ADMINISTRATIVE

La collecte et le traitement des eaux usées sur le territoire communal de BASSEVELLE sont gérés par la Communauté de Communes du PAYS FERTOIS.

II.2 LE ZONAGE D'ASSAINISSEMENT

La commune de BASSEVELLE est couverte par un zonage d'assainissement des eaux usées, approuvé par délibération du Conseil Communautaire le 25 juin 2008, qui définit :

- des zones d'assainissement collectif
- des zones d'assainissement non collectif.



L'assainissement pluvial reste de la compétence communale, à l'exception des études de zonage. Le débit de ruissellement restitué après l'aménagement ne devra pas être supérieur à 1 à 2 l/s/ha lors d'une pluie de fréquence décennale.

II.3 L'ETAT ACTUEL

Assainissement collectif :

La commune de BASSEVELLE n'est pas raccordée à la station d'épuration. Cependant, dans le programme des travaux du Schéma Directeur d'Assainissement, il est envisagé à l'échéance de ce schéma, la création de deux stations d'épuration sur le territoire communal (le bourg et le Petit BASSEVELLE).



Un assainissement collectif est envisagé dans le zonage d'assainissement sur les hameaux de LA BELLE IDEE, CABARET ROUGE, LES MAILLOTS, PETIT BASSEVELLE et BASSEVELLE.

Assainissement non collectif :

La commune de BASSEVELLE est en totalité en assainissement non collectif.

Le nombre d'installations recensées par le service public d'assainissement non collectif du PAYS FERTOIS est de 139 (en 2011).

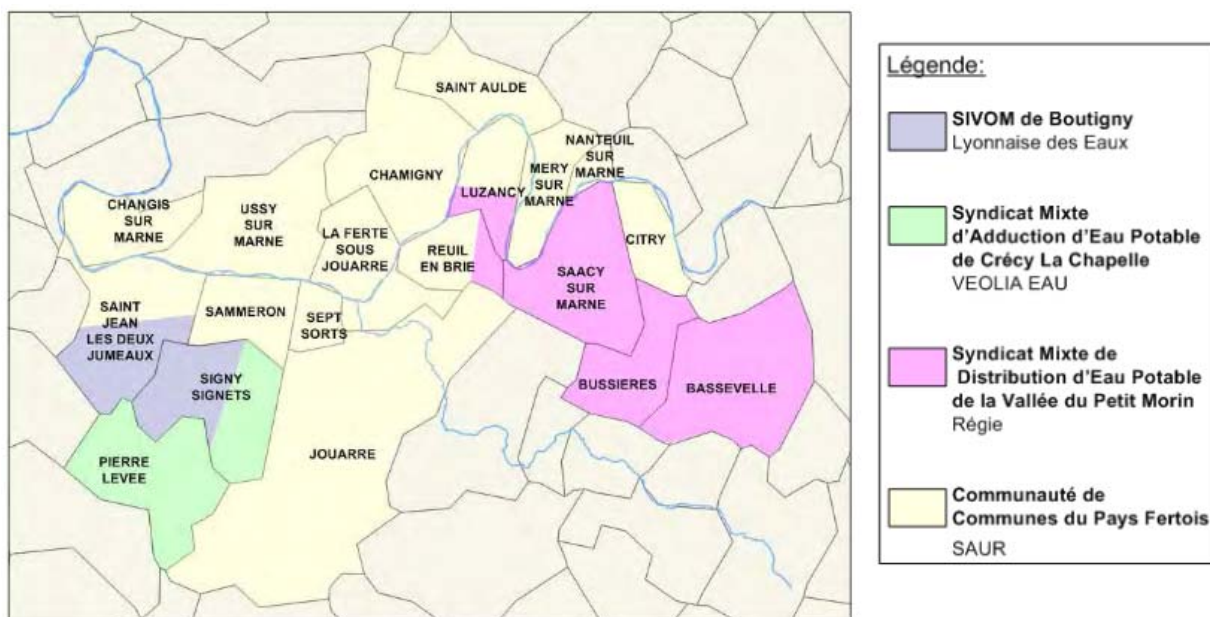
La commune de BASSEVELLE dispose d'un Service Public d'Assainissement Non Collectif (SPANC), créé le 01/06/2006, qui contrôle la conception et la réalisation de l'assainissement non collectif.



III- LA NOTICE EAU POTABLE

III.1. LA SITUATION ADMINISTRATIVE

Le syndicat mixte de distribution d'eau potable de la Vallée du Petit MORIN assure la desserte en eau potable sur le territoire de BASSEVELLE, selon un mode d'exploitation en régie, depuis les captages de HONDEVILLIERS.



Source : cc-paysfermois.fr

III.2. L'ETAT ACTUEL

La commune de BASSEVELLE ne possède pas de captage d'eau potable sur son territoire, ni de réservoir d'eau potable.

II.2.1. La production

La commune de BASSEVELLE est dépendante des captages d'HONDEVILLIERS pour l'adduction en eau potable sur le territoire.

La nappe exploitée correspond aux calcaires de la BRIE dans la Nappe de CHAMPIGNY. Tous les hameaux de BASSEVELLE sont desservis en eau potable.

En 2014, le coût de l'eau potable sur le territoire de BASSEVELLE est de 3.66€/ m3.



III.2.2 La qualité

Selon l'Agence Régionale de la Santé d'Ile de France, la qualité de l'eau potable distribuée sur le territoire de BASSEVELLE :

Qualité bactériologique	Tous les prélèvements sont conformes
Conformité de l'eau en nitrates	Moyenne : 23,6 mg/l Maximum : 25 mg/l
Conformité de l'eau en fluor	Moyenne inférieure au seuil de détection
Calcaire	Moyenne : 18,8 °F Maximum : 20 °F

Les Eaux souterraines provenant de deux puits situés à Hondevilliers captant la nappe des calcaires de la Brie, subissent un traitement des nitrates et des pesticides avant distribution.

III.2.3 Le stockage

Le territoire de BASSEVELLE ne dispose pas de réservoir d'eau potable.